

LIST & LABEL Formularverwaltung im KFZ3000

Die **Formularverwaltung** dient der Konfiguration und Administration verschiedenster Druckbereiche im **KFZ3000**.

Je nach dem welcher Druckbereich ausgewählt wird, werden themenbezogen individuelle Inhalte zum Druck angeboten und stehen im List & Label Designer zur Verfügung.

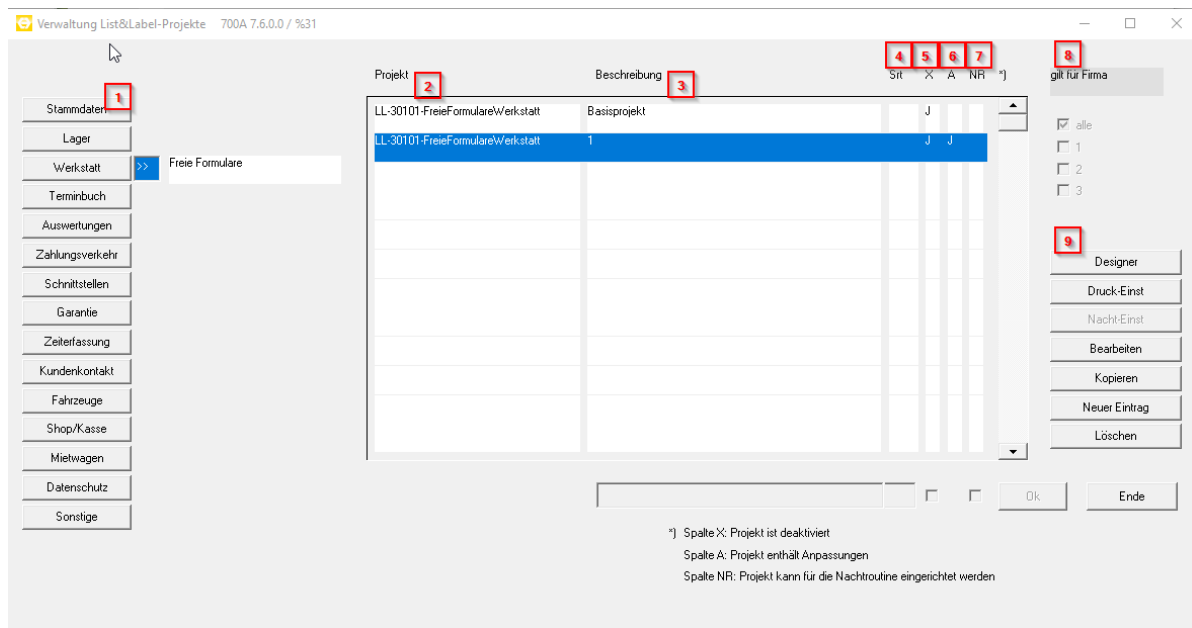
In dieser Beschreibung lernen Sie den Umgang mit der Formularverwaltung und das Erstellen eines Formulars mit einem einseitigen PDF. Hierzu wird Ihnen auch das Hinzufügen von individuellem Inhalt gezeigt, wie z.B. eine Fahrgestellnummer in einem freien Werkstattformular.

INHALTSÜBERSICHT

DIE LIST & LABEL PROJEKT VERWALTUNG	4
SPEICHERORT DER DOKUMENTE:.....	5
VORGEHEN DER ANWENDUNG BEIM BEARBEITEN ODER ÖFFNEN EINES FORMULARS	5
PROJEKTBEZEICHNUNGEN	5
LIST&LABEL DATEITYPEN:	6
ERSTELLUNG EINES DOKUMENTS (EINFACHES PDF).....	6
HINZUFÜGEN VON DATEN (Z.B. KUNDEN ODER FAHRZEUG)	10

Die List & Label Projekt Verwaltung

Über den Administratorbereich im Hauptmenü gelangen Sie über **Listen – List & Label Projekte** zur Formularverwaltung.



Erläuterung zum Bild:

- 1) Druckbereiche/Module
- 2) Formular-Name (wird auch als Dateiname für die Projektdaten verwendet)
- 3) Beschreibung des Formulars (wird als Label für den Listeneintrag im Programm verwendet)
- 4) Sortierungsreihenfolge, wie es beim Druck vorgeblendet wird
- 5) Formular ist deaktiviert und wird nicht mehr zu Druck angezeigt
- 6) kundenspezifisch entwickeltes Dokument
- 7) Einstellungen für Nachtroutine möglich
- 8) Sichtbarkeit des Formulars in den Firmen
- 9) Designer aufrufen, Druckereinstellungen, Neuer Eintrag, bearbeiten, löschen

Speicherort der Dokumente:

Individuell angefertigte Dokumente werden hinterlegt unter...

KFZ3000\Daten\LLPRO\{Firma}\{Druckbereich}\

z.B.

KFZ3000\Daten\LLPRO\0\Datenschutz

Hierbei steht die Zahl **0** für firmenübergreifend, kann aber auch durch eine Zahl für die entsprechende Firma ersetzt werden (1,2,3 usw.). Gegebenenfalls muss diese Ordnerstruktur angelegt werden. Dies ist dafür gedacht, Duplikate von Formularen mit unterschiedlichem Inhalt für verschiedene Firmen anzulegen, zum Beispiel unterschiedliche Firmenköpfe.

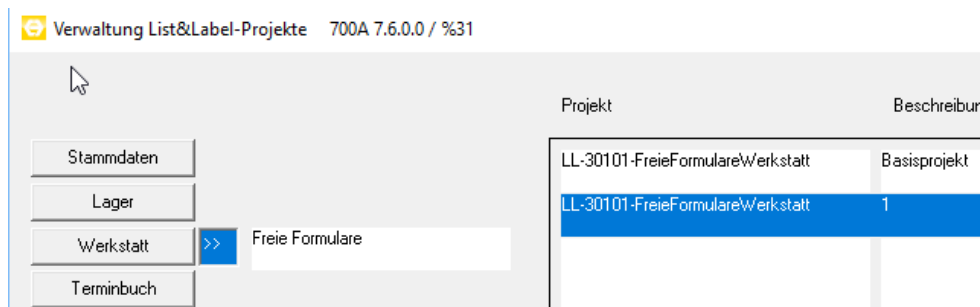
Vorgehen der Anwendung beim Bearbeiten oder Öffnen eines Formulars

Bei Bearbeitung/Öffnen eines Dokuments durch Doppelklick auf einen Eintrag oder durch Linksklick auf Designer wird zuerst geprüft, ob das Dokument innerhalb der Firma unter

KFZ3000\Daten\LLPRO\{Firma}\{Druckbereich} existiert. Gibt es **dieses Formular** für Firma **1, 2, oder 3** etc. **nicht**, wird geprüft ob es firmenübergreifend (also für **Firma 0**) existiert.

Projektbezeichnungen

Wie im unteren Bild zu sehen wird dem physikalischen Dateinamen eine Bezeichnung vorangestellt, die ausschlaggebend ist, an welcher Stelle dieses Formular im Programm zum Druck angeboten wird (LL-30101...). Diese Voranstellung wird automatisch vorgegeben, in dem Sie bei Auswahl eines Bereiches wie z.B. „Werkstatt“ weitere Auswahlmöglichkeiten zur Verfügung haben.



List&Label Dateitypen:

Datei	Inhalt
<Berichtsname>.lst	Die eigentliche Projektdatei. Diese enthält Informationen über die Formatierung der zu druckenden Daten, nicht aber die Daten selbst.
<Berichtsname>.lsv	Eine JPEG-Datei mit einer Miniaturdarstellung des Projektes für die Anzeige im Dateiauswahldialog.
<Berichtsname>.lsp	Datei mit benutzerspezifischen Drucker- und Exporteinstellungen. Diese Datei sollte nicht weitergegeben werden, wenn der Designrechner nicht mit dem Druckrechner identisch ist, da dann der darin angegebene Drucker meist nicht existiert.
<Berichtsname>..~lst	Wird ab dem zweiten Speichern im Designer angelegt und enthält eine Sicherung der Projektdatei.

Erstellung eines Dokuments (einfaches PDF)

Um ein neues Dokument zu erstellen wählen Sie in der Projektverwaltung zuerst den Bereich (z.B. Werkstatt) und wählen anschließend auf der rechten Seite „Neuer Eintrag“.

Verwaltung List&Label-Projekte 700A 7.6.0.0 / %31

Stammdaten
Lager
Werkstatt
Terminbuch
Auswertungen
Zahlungsverkehr
Schnittstellen
Garantie
Zeiterfassung
Kundenkontakt
Fahrzeuge
Shop/Kasse
Mietwagen
Sonstige
Datenschutz
Reifen

aktuelle Auswahl: Werkstatt

Projekt	Beschreibung	Srt	X	A	NR	*)	gilt für Firma
LL-30101-FreieFormulareWerkstatt	Basisprojekt		J				<input checked="" type="checkbox"/> alle
LL-30101-FreieFormulareWerkstatt	Testdokument						<input type="checkbox"/> 1
LL-30101-FreieFormulareWerkstatt	Testdokument						<input type="checkbox"/> 2
LL-30101-FreieFormulareWerkstatt	Testdokument						<input type="checkbox"/> 3

Designer
Druck-Einst
Nacht-Einst
Bearb./Kopie
Neuer Eintrag
Löschen

LL-30101 Testdokument Checklist 10 ☐ ☐ OK Ende

*) Spalte X: Projekt ist deaktiviert
Spalte A: Projekt enthält Anpassungen
Spalte NR: Projekt kann für die Nachtroutine eingerichtet werden

Die untere Zeile wird nun aktiv. Wählen Sie, falls möglich, im linken Feld das **Projekt** aus (z.B. LL-30101). Im Feld links daneben vergeben Sie bitte einen physikalischen Dateinamen (z.B. Testdokument) ohne Verwendung von Leerzeichen. Das Dokument würde in diesem Fall später unter dem Namen **LL-30101-Testdokument.LST** gespeichert werden.

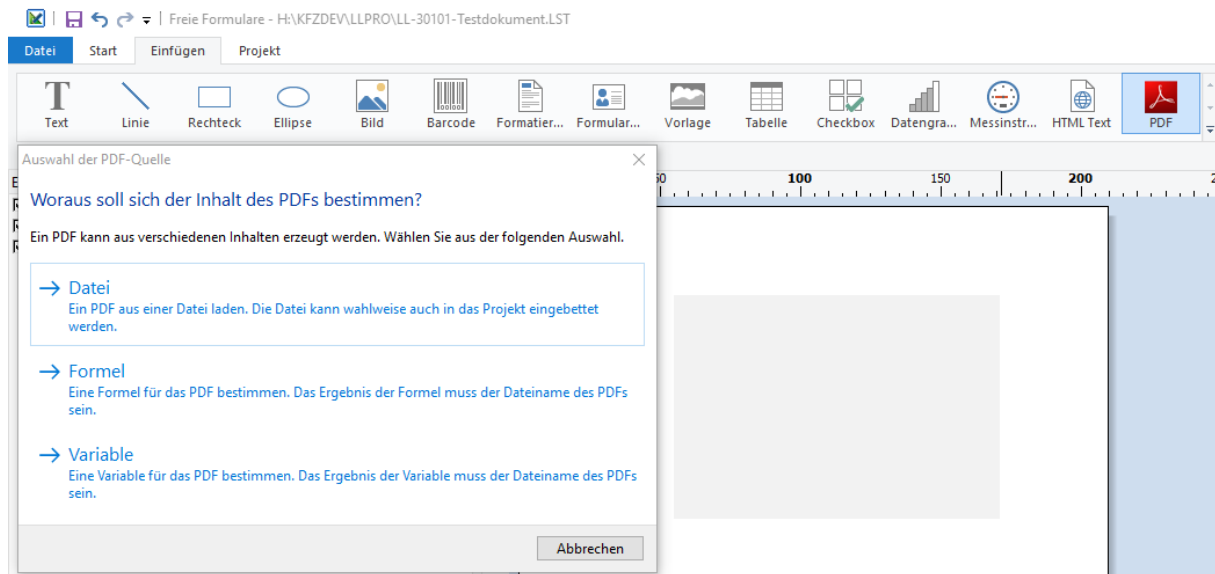
Vergeben Sie im nächsten Feld **Beschreibung** einen Namen der Ihnen in der Druckauswahl im Programm angezeigt werden soll (z.B. Checkliste). Im Fenster rechts daneben unter **Srt** kann eine Sortier-Nummer vergeben werden, mit dessen Hilfe Sie die Reihenfolge der Anzeige in der Druckauswahl bestimmen können. Um einzustellen in welchen Firmen dieses Formular zum Druck angeboten werden soll, können Sie am rechten oberen Bereich die entsprechende Konfiguration vornehmen. Drücken Sie abschließend rechts auf **OK** um die Eingabe zu beenden und zu speichern.

Nun ist der Eintrag erzeugt und kann später über **Bearb./Kopie** vervielfältigt oder geändert werden.

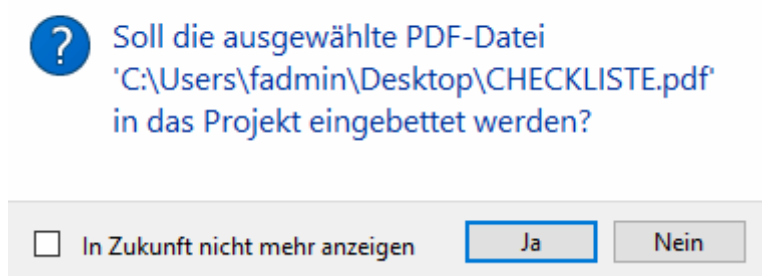
Um nun in den Formular-Designer zu gelangen führen Sie einen Doppelklick auf den soeben erstellen Eintrag aus. Es öffnet sich der List & Label Designer mit Projektassistent. Da wir ein einfaches, einseitiges PDF als Druck hinterlegen möchten brechen Sie den Assistenten an dieser Stelle bitte ab.

Wählen Sie oben im Menü des Designers **Einfügen** und klicken Sie in der Leiste darunter auf **PDF**.

Ziehen Sie mit gedrückter linker Maustaste einen Bereich auf der weißen Bühne und lassen die Maustaste wieder los. Dazu öffnet sich ein Fenster zur Auswahl der PDF-Quelle. (Mit dieser Methode können auch andere zu druckende Objekte in das Formular eingebunden werden.)



Wählen Sie **Datei** und dann Ihr gewünschtes PDF Dokument aus.



Bei Abfrage, ob das soeben ausgewählte PDF in das Projekt eingebettet werden soll, wählen Sie bitte **Ja**. Dies führt dazu, dass das PDF innerhalb des List&Label Formulars gespeichert wird und somit immer zur Verfügung steht. Wählen Sie **Nein**, so muss das PDF auf einem Pfad liegen, wo jeder Benutzer Zugriff hat um das Formular drucken zu können.

Das PDF Dokument befindet sich nun selektiert auf der Bühne.

Freie Formulare - H:\KFZDEV\LLPRO\LL-30101-Testdokument.LST

Datei **Start** **Einfügen** **Projekt**

Einfügen Ausschneiden Kopieren Format übertragen Zwischenablage **Selektieren** Inhalt Mehrfachkopie Löschen Ebene zuweisen Objekt

Bereich wählen 100 % Zoom 50 100 150 200 Seitenbreite Vergrößern Verkleinern Nach vorne Nach hinten Linksbündig Rechtsbündig Oben ausrichten Anordnen

Ebenen

- ☒ Basis
- ☒ Erste Seite
- ☒ Folgeseiten

Objekte **Ebenen** **Vorschau**

Eigenschaften

Eigenschaften durchsuchen

Aktion

Link

Layout

Darstellungsbedingung Immer anzeigen

Ebene im Index 0

Text für Index

Ebene im Inhaltsverzeichnis 0

Text für Inhaltsverzeichnis

Position [47.09, 36.77, 156.58, 136.75 mm]

links **47.09 mm**

oben **36.77 mm**

Breite **109.49 mm**

Höhe 99.98

Umbruch vor Nein

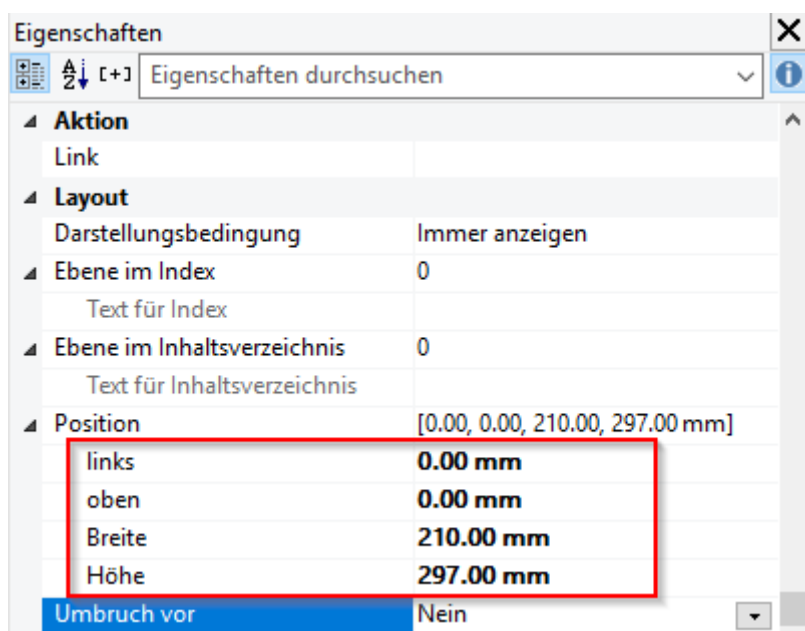
Position.Höhe

Höhe.

CHECKLISTE

0 50 100 150 200

0 50 100 150 200



Einstellungen zu Ihrem PDF können Sie links unten im Eigenschaftenfenster vornehmen.

Geben Sie unter **Position** wie im Bild oben zu sehen, die Werte für **links** und **oben** mit 0.00 mm, für die Breite 210.00 und für Höhe 297.00 mm an. Dies entspricht der Größe DIN A4 und das soeben eingefügte PDF erscheint nun wesentlich größer auf der Bühne.

Wenn Sie das Projekt nun speichern steht Ihnen das PDF zum Druck zur Verfügung.

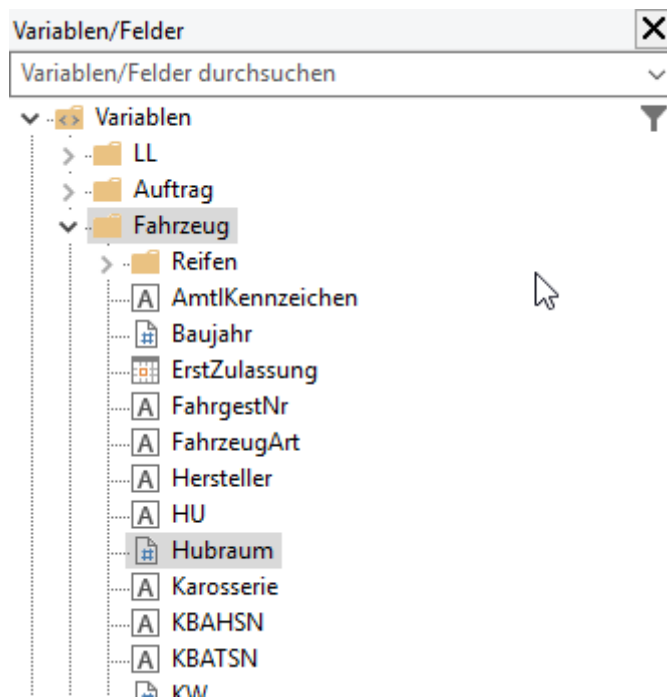
Hinzufügen von Daten (z.B. Kunden oder Fahrzeug)

Je nachdem, wo Sie sich in KFZ3000 befinden und einen Druck ausführen wollen, stehen Ihnen unterschiedliche Daten zur Verfügung, die wir individuell bereitstellen.

Möchten wir unsere Checkliste nun um einige Werte vorausgefüllt ergänzen, gibt es dazu *Variablen* und *Felder*. Der Unterschied dieser zwei Varianten ist, dass sich *Variablen* innerhalb eines Drucks nicht ändern. In unserem Beispiel mit der Checkliste könnten dies die Informationen des Kunden sein (Name, Anschrift, Telefonnummer, etc.). *Felder* hingegen sind Daten, die während des Drucks wiederholt durch andere Inhalte ersetzt werden. Dabei ist die Anzahl der wiederholten Ersetzungen nicht definiert – also flexibel und damit dynamisch. Dies könnten beispielsweise die Positionen eines Auftrags sein, die ja nach

Umfang des Auftrags stark variieren. *Felder* sind daher nur innerhalb einer Tabelle aufrufbar.

Eine Übersicht der *Variablen* und *Felder* finden Sie rechts oben im Designer.



Per Drag & Drop können Sie eine Variable auf die Bühne an die gewünschte Position ziehen. Dazu können Sie anschließend den Bereich, in dem der Wert dargestellt werden soll, auf die gewünschte Größe anpassen.

CHECKLISTE


Kundendaten

Name: Name1
 Straße: Strasse
 PLZ: PLZ
 Ort: Ort

Fahrzeug
 Fahrzeug.AmtlKennzeichen

Amtl. Kennzeichen:
 Hersteller:
 Erstzul.:
 Baujahr:

Ein Doppelklick auf ein Feld auf der Bühne öffnet zusätzlich weitere Eigenschaften mit Einstellungsmöglichkeiten wie Schriftarten oder Schriftgröße.

 Absatz-Eigenschaften

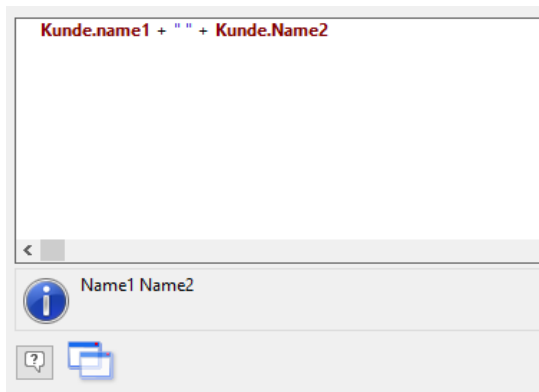
Absätze:

Fahrzeug.AmtlKennzeichen

Erscheinungsbild

Bedingte Formatierung	< keine vorl
Format	ohne
Schrift	[Arial, 12.0
Voreinstellung	Ja
Name	Arial
Zeichensatz	Westlich

Ein Doppelklick auf den Eintrag **Fahrzeug.AmtlKennzeichen** innerhalb dieses Fensters führt Sie zur Bearbeitung/Änderung der Ausgabe. Es können mehrere *Variablen* hintereinander und/oder auch Text ausgegeben werden.



In diesem Fall wäre das Ergebnis, das der Kundename, zusammengesetzt aus den beiden Variablen *Kunde.name1* und *Kunde.name2*, mit einem Leerzeichen getrennt, in einem Feld erscheint. Freier Text muss immer in Anführungsstrichen eingegeben werden.

Speichern Sie das Projekt und das Formular steht Ihnen anschließend zum Druck zur Verfügung.

Weitere Informationen über den Formulargenerator List & Label der Firma combit finden Sie in der öffentlichen Dokumentation/Handbuch.